

SPECTACLE MUSICAL

ÉCRITURE DE PLATEAU  
INSPIRÉE DU MYTHE  
D'ADAM ET ÈVE

# Ni D'ÈVE Ni D'ADAM

MIS EN SCÈNE PAR LESLIE MITÉRAN

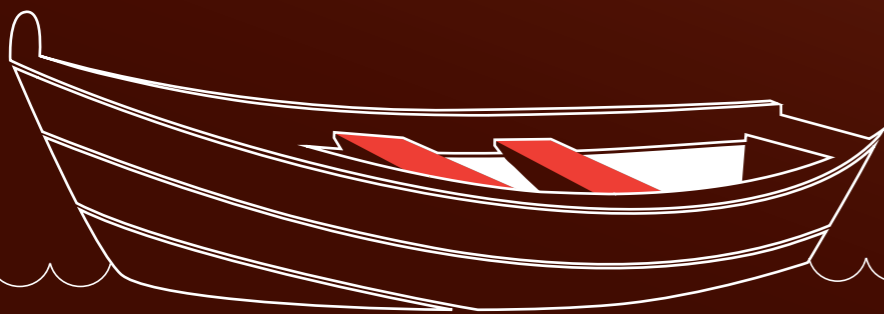


Compagnie  
L'Ère  
de  
Rien

SCÉNOGRAPHIE | Florent Burgevin  
COMPOSITION MUSICALE | Mathieu Mitéran  
ARRANGEMENTS | Mathieu Mitéran et Lucie Taffin

AVEC Thibaud Enguehard, Mathieu Mitéran,  
Lucie Taffin et Johanne Teste

CRÉATION en juin 2017 au  
Centre Culturel Isadora-Duncan  
à Igny [ Essonne ]



# INTENTION

Un homme et une femme sont dans le jardin d'Éden où tout semble parfait, évident et définitif, où le temps ne passe pas. Un serpent glisse par là et leur ouvre les yeux : ils goûtent au seul fruit qui leur est interdit et tombent dans le monde ! Nous imaginons qu'ils atterrissent au cœur d'un pays antique, dans une société fantasmée et décalée, et nous racontons leur voyage.

Adam et Ève se sont détournés de Dieu, celui qui se chargeait de les faire vivre et de penser à leur place. Les voilà libres, les voilà vivants ! Ils savent tout à coup qu'ils vont mourir et peuvent choisir que faire du temps qui s'offre à eux. Quelles rencontres vont-ils faire ? Quel chemin vont-ils emprunter, quel idéal vont-ils poursuivre ? Quel poids, quelles peurs et quelles joies porte en elle cette nouvelle liberté ? Où se situe maintenant leur désir de vivre ?

Nous passons pour raconter cette histoire par l'écriture de plateau. En nous appuyant sur le mythe d'Adam et Ève comme une référence commune à tous, ce procédé de création nous permet de nous approprier les lointaines figures que sont le premier homme et la première femme.

Deux duos symétriques d'Adam et Ève sont ensemble au plateau : deux comédiens et deux musiciens. Ils sont libres d'improviser à l'intérieur d'une structure narrative et musicale précise construite en répétition. La musique et le texte s'imbriquent complètement de sorte que chaque duo accompagne, entraîne, emporte et déborde l'autre.

Pour les comédiens, le jeu repose sur l'alternance entre l'histoire racontée en adresse directe au public et des scènes dialoguées. Ils incarnent Adam et Ève mais aussi tous les personnages qui gravitent autour de leur histoire, passant allègrement de situations comiques en déchirements, de compositions de personnages hauts en couleurs à la simplicité d'Adam et d'Ève. Ils sont aussi partie prenante de l'univers sonore sur des passages chantés ou rythmés avec des percussions.

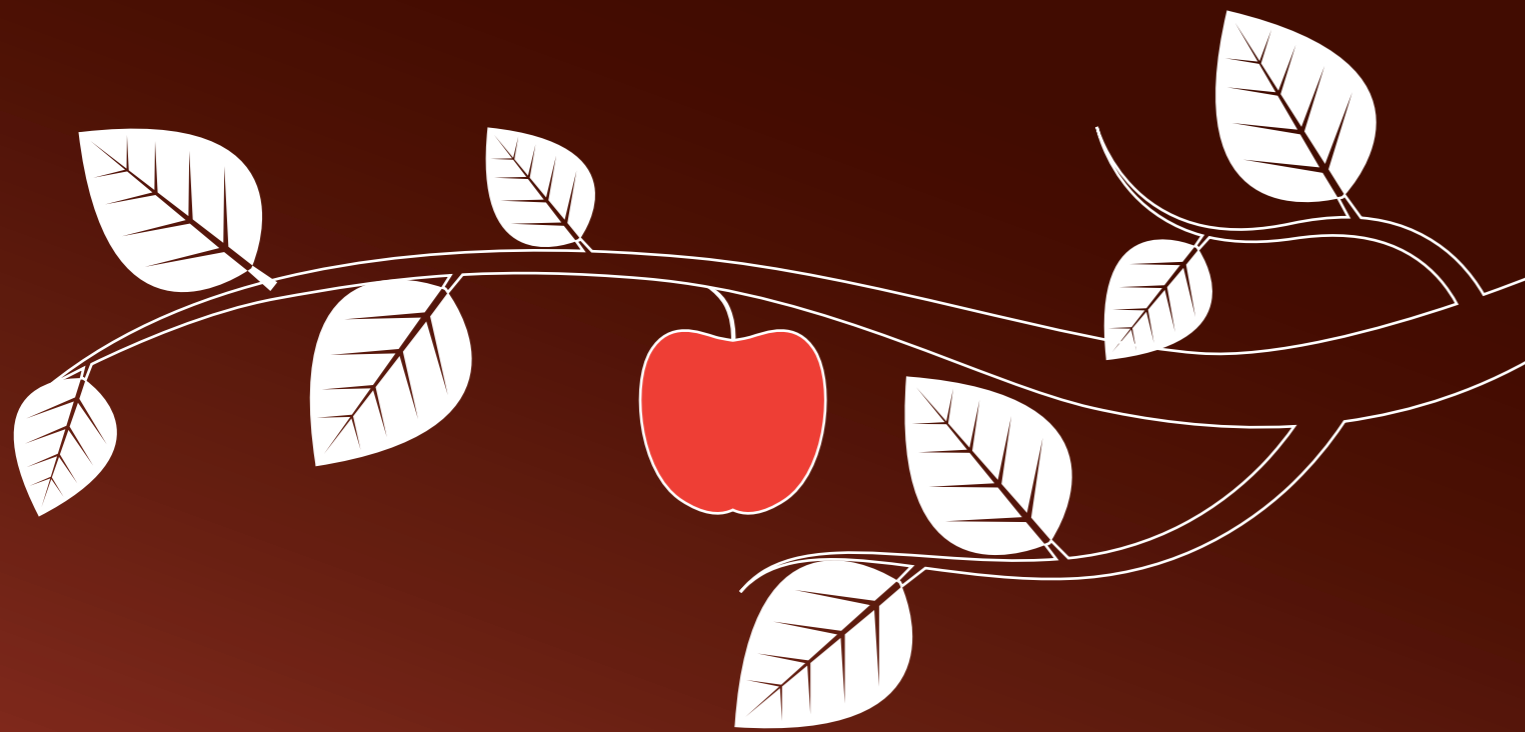
Avec eux, un violoncelliste et une accordéoniste s'expriment dans un autre langage, universel : la musique. Les instruments répondent au texte, en prennent le relais, le dépassent parfois. Certaines scènes sont uniquement musicales, sans texte, et d'autres uniquement parlées, dites dans le silence.

Sur scène, nous gardons des traces de cette antiquité rêvée dont nous nous inspirons. Trois longues tables constituent la base de notre scénographie : elles permettent, en les déplaçant et en les alignant, d'évoquer certaines représentations de banquets antiques ou d'images bibliques et de délimiter les espaces de jeu que traversent les personnages. Elles sont partie intégrante du voyage d'Adam et Ève et peuvent devenir tour à tour jardin d'Éden, étals de marché, comptoir de bar ou bateau dans notre imaginaire.

Cette scénographie légère nous permet de déplacer le spectacle dans des lieux moins attendus, non dédiés au théâtre, y compris en extérieur.

Nous confrontons donc Adam et Ève, ces deux figures emblématiques à l'histoire et aux sentiments trop grands, au concret de l'écriture de plateau, son piquant, sa légèreté, sa proximité avec nous aujourd'hui. Leur histoire nous touche car elle évoque la peur toute humaine de ne pas se réaliser avant de mourir : Adam et Ève une fois sur Terre se retrouvent malgré eux dans la nécessité de vivre. Libre à eux de partir, de se séparer, de se retrouver... Ils cherchent ardemment leur essentiel : leur centre, cette manière de vivre pleinement et d'envisager le monde qui quoi qu'il arrive, les tiendra debout. À nous de regarder avec tendresse cette femme et cet homme beaux, minables, violents et drôles... comme nous.

Leslie Mitéran | Juin 2016



# LA COMPAGNIE



La compagnie L'Ère de Rien voit le jour en novembre 2012. Elle est fondée par Clothilde Huet, Leslie Mitéran et Johanne Teste, toutes trois sorties de l'École Claude-Mathieu - art et techniques de l'acteur (Paris XVIII<sup>e</sup>). La création d'un premier spectacle ensemble, *Lebensraum (Espace Vital)* d'Israël Horovitz, mis en scène par Clothilde Huet et Leslie Mitéran au sein de leur école, leur donne envie de se lancer dans une aventure collective plus large. Ainsi naît L'Ère de Rien, qu'elles codirigent aujourd'hui

entourées de comédiens, musiciens, chanteurs, techniciens et metteurs en scène.

La compagnie travaille autour d'auteurs contemporains (*Notre besoin de consolation est impossible à rassasier* de Stig Dagerman - mis en scène par Leslie Mitéran), de spectacles musicaux (*Ni d'Ève ni d'Adam* - mis en scène par Leslie Mitéran) et de jeune public (*Blanche-Neige voit rouge* d'après les frères Grimm - mis en scène par Leïla Déaux), en passant par l'improvisation et l'écriture de plateau. (*Hôtel Gravel* - spectacle improvisé mis en scène par Clothilde Huet et Johanne Teste). Depuis 2014, la compagnie s'engage chaque année dans des partenariats avec des établissements scolaires et construit des projets avec des collégiens, lycéens et adolescents primo-arrivants en classe d'insertion.

L'Ère de Rien souhaite promouvoir l'éclectisme artistique, et apporter au public des spectacles intelligents, sensibles, qui amènent à de vraies réflexions tout en étant accessibles et populaires.

Le partage et l'engagement sont des valeurs essentielles de la compagnie.

# L'ÉQUIPE



## LESLIE MITÉRAN [ METTEURE EN SCÈNE ]

Leslie intègre l'École Claude-Mathieu - art et techniques de l'acteur en 2009, où elle se forme comme comédienne. Elle y travaille ensuite jusqu'en 2016 auprès d'Alexandre Zloto et Thomas Bellorini, chargés de mettre en scène et en musique les spectacles promotionnels de fin d'études (dernièrement *Il faut vivre, nous allons vivre* d'après Anton Tchekhov ou *Le pire n'est pas toujours sûr* d'après Paul Claudel). En 2012, elle fonde avec Clothilde Huet et Johanne Teste la compagnie l'Ère de Rien, pour laquelle elle monte *Lebensraum (Espace Vital)* d'Israël Horowitz (co-mis en scène avec Clothilde Huet en 2012), *Notre besoin de consolation est impossible à rassasier* de Stig Dagerman (2014) et *Kroum l'Ectoplasme* de Hanokh Levin (création prévue à Tarbes en avril 2018). En dehors de son travail avec l'Ère de Rien, on a pu voir jouer Leslie dans *Antigone* de Jean Cocteau (m.e.s. Joseph Morana - 2010), *Les Reines* de Normand Chaurette (m.e.s. Pauline Rémond - 2017), ou lors des Rencontres Internationales de Théâtre en Corse de l'Aria dans *L'homme des bois* d'Anton Tchekhov, *Le mandat* de Nikolai Erdman (m.e.s. Serge Lipszyc - 2015 et 2016), *Antigone* de Jean Anouilh et *Les amants de Sonezaki* d'après Chikamatsu Monzaemon (m.e.s. Serge Nicolai - 2015 et 2016).

## FLORENT BURGEVIN [ SCÉNOGRAPHE ]

Florent commence à travailler pour le cinéma comme producteur et réalisateur en 2007, après une licence en cinématographie à l'Université de Paris 7. En parallèle de ses études, il démarre une auto-entreprise de webdesigner et de photographe, et collabore depuis avec de nombreux artistes et entreprises. Il se concentre ensuite sur une recherche plastique, *Coordonnées Inconnues*, autour du thème de l'utopie (peinture, sculpture, photographie, installation). Il présente son travail depuis 2013 lors d'expositions individuelles ou collectives (France, Liban, Chine...). En 2015, Florent initie le *Refuge Perché*, un projet participatif de construction éco-responsable. Piloter ce projet lui permet d'approfondir ses connaissances en architecture et de se former aux techniques du bois ainsi qu'à la gestion d'équipe. Ses recherches plastiques, sa passion pour l'architecture et les artistes qu'il a rencontrés l'ont amené à partir de 2015 à travailler pour différentes compagnies du spectacle vivant en tant que scénographe. Depuis 2012, il dirige également La Grange d'Adrien ([lagrangedadrien.fr](http://lagrangedadrien.fr)), un espace de dynamique artistique qui propose des formations, accueille des artistes en résidence et organise des événements (festivals, projections, performances...).



### THIBAUD ENGUEHARD [ COMÉDIEN ]

Thibaud entre à l'École Claude-Mathieu - art et techniques de l'acteur en 2013 et en sort diplômé trois ans plus tard en étant retenu pour jouer dans l'audition promotionnelle de fin d'études *Le pire n'est pas toujours sûr* (d'après *Le soulier de satin* de Paul Claudel - m.e.s. Alexandre Zloto). Durant son cursus il intègre la compagnie Demain Existe, avec *Cendrillon* de Joël Pommerat (m.e.s. Pauline Marey-Semper et Irène Voyatzis - 2014) ; ainsi que le collectif La Malle Des Indes avec *Archipel* (écrit et mis en scène par Matthieu Tricaud - 2015). Il rejoint la compagnie l'Ère de Rien en 2015 en jouant pour la Limone (équipe d'improvisation de la compagnie), avec laquelle il crée collectivement *Hôtel Gravel* en 2016. Il est aussi l'un des comédiens de *Kroum l'Ectoplasme* de Hanokh Levin (m.e.s. Leslie Mitéran - 2017). Thibaud étudie le chant lyrique aux conservatoires d'Antony et d'Issy-les-Moulineaux, où il prépare un diplôme d'études musicales. Il a chanté en tant que soliste dans *La Messa di Gloria* de Puccini (Vernon - 2013) et dans l'opéra comique *Le docteur miracle* (m.e.s. Daniel Petrovitch - 2016). Il a aussi été formé au chant guttural, qu'il pratique au sein du groupe de death metal Fallen Haeven. De 2009 à 2013 il se produit sur diverses scènes parisiennes dont le Batofar et la Boule Noire.



### JOHANNE TESTE [ COMÉDIENNE ]

Johanne suit une formation de trois ans à l'École Claude-Mathieu - art et techniques de l'acteur, à la fin de laquelle elle intègre l'audition promotionnelle de fin d'études *L'amour à mille temps* (m.e.s. Jacques Hadjaje - 2012). Passionnée par le travail de la voix, elle se forme aux techniques du doublage et de la voix off à l'IMDA, ainsi qu'au chant avec Thomas Bellorini, qui l'engage ensuite pour jouer et chanter dans le spectacle *Sans Famille* de Sedef Ecer. Improvisatrice depuis 2005, elle intègre l'équipe de Sceaux où elle est formée par les joueurs de la Ligue Majeure. Johanne crée sa propre ligue en 2015 avec Clothilde Huet : la Limone. Elles forment ensemble une équipe de huit comédiens, qui jouent maintenant des matchs en région parisienne et en Midi-Pyrénées. En 2016, la Limone crée collectivement le spectacle improvisé *Hôtel Gravel* à Dole (Jura). Johanne joue pour la compagnie l'Ère de Rien dans *Lebensraum (Espace Vital)* (m.e.s. Clothilde Huet et Leslie Mitéran - 2012), *Blanche-Neige voit rouge* (m.e.s. Leïla Déaux - 2013) et *Kroum l'Ectoplasme* (m.e.s. Leslie Mitéran - 2017). Très intéressée par la direction d'acteurs, elle participe durant six mois à un stage de mise en scène auprès d'Eleonora Marino et enseigne maintenant le théâtre et l'improvisation à des adultes et des adolescents.



### LUCIE TAFFIN [ ACCORDÉONISTE ]

Lucie monte sur scène en tant que comédienne dès son enfance au sein de la compagnie Satin pour soi. Elle participe à la création de nombreux projets dont plusieurs spectacles musicaux dans lesquels elle chante et s'accompagne à l'accordéon. En 2002, elle compose l'ensemble des musiques de *Luna derrière les nuages* (spectacle écrit et mis en scène par Cornélia Taffin et créé au théâtre de Langres). Après un master de philosophie, Lucie se tourne totalement vers la musique et co-fonde le groupe JujaLula. Ce duo a depuis sorti trois albums (*Les Filles chantantes* en 2003, *Chanson ou pas* en 2006 et *En concert* en 2012), deux EP (*Faut Voir* en 2010 et *Noé* en 2014) un DVD live enregistré au Forum Léo Ferré d'Ivry en 2016, joué en première partie de nombreux artistes dont Arthur H et Thomas Fersen, et donné plus de 300 concerts notamment au XX<sup>e</sup> théâtre, au théâtre de la Reine Blanche, au théâtre du Grand Rond à Toulouse ou au Festi'Val de Marne. Parallèlement, Lucie accompagne la chorale Les Voisins du dessus. Elle signe aussi des partitions pour le théâtre et le cinéma dont *La Princesse et le camionneur* et *Tant de nuits*.

### MATHIEU MITÉRAN [ VIOLONCELLISTE ]

Bercé aux sons des instruments du quatuor à cordes de l'atelier de lutherie familial, c'est tout jeune que Mathieu débute le violoncelle. Après un solide apprentissage de l'instrument par le biais des musiques dites « classiques », il se frotte aux musiques populaires par l'accompagnement en chanson avec les groupes Pandore, Barbès Bazar, Mo, Ludo Cabosse, i Blixxa, gli Eco et Le Mele Matte. Il découvre par la suite des musiques traditionnelles d'origines et horizons variés qui toutes, lui parlent à leur façon. Dès lors chaque nouveau projet devient prétexte à l'exploration des possibilités singulières du violoncelle. Aujourd'hui, il se produit régulièrement avec le quartet de jazz planétaire « Metismatic » (balafon | tubas | violoncelle | percussions), le groupe de pop Tales&Remedies, le trio de musique classique orientale métissée « Maa Julu » (violoncelle | oud | tabla), le projet de musique traditionnelle anatolienne « Serüven » (chants | guitare | saz | duduk | violoncelle | percussions) ; et joue en duo dans le groupe Diatocello (violoncelle | accordéon diatonique) depuis 2013. Mathieu travaille aussi depuis 2010 en tant qu'archetier, à l'entretien et la réparation d'archets anciens et à la construction d'archets neufs.





# CALENDRIER

## 1<sup>re</sup> RÉSIDENCE

Janvier 2017 | La Grange d'Adrien à Sully-sur-Loire [ Loiret ]

## 2<sup>e</sup> RÉSIDENCE

Février 2017 | Aria [ Corse ]

## 3<sup>e</sup> RÉSIDENCE ET CRÉATION

Mai 2017 | Centre culturel Isadora-Duncan à Igny [ Essonne ]

## PRIX DE CESSION

Représentation unique	2 000 €
Deux représentations	3 800 €
Trois représentations	5 300 €

## CONTACT

Leslie Mitéran [ Metteure en scène ]

Tél. : 06 87 25 91 81 | E-mail : [compagnie.lerederien@yahoo.fr](mailto:compagnie.lerederien@yahoo.fr)

# Ni D'ÈVE Ni D'ADAM



12 rue Jules-Guesde - 92120 Montrouge  
[WWW.CIELEREDERIEN.COM](http://WWW.CIELEREDERIEN.COM)

Merci à Amélie Denarié | Clothilde Huet | Anaïs Montandon | Les Luthiers du Quatuor  
Conception graphique | Amélie Dupont