



KROUM

L'ECTOPLASME



De Hanokh Levin

Texte français Laurence Sendrowicz

Mise en scène Leslie Mitéran





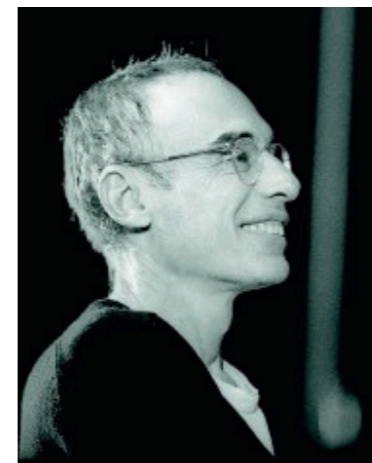
Mise en scène Leslie Mitéran
Scénographie Florent Burgevin
Lumières Arthur Deslandes
accompagné par Jean Grison
Direction musicale Benjamin Zana

Avec Ariane Bassery, Leïla Déaux,
Thibaud Enguehard, Clothilde Huet,
Isabelle Hurtin, Raphaël Mostais,
Adrien Noblet, Clément Séjourné,
Johanne Teste et Benjamin Zana

Spectacle créé en avril 2018
au Pari à Tarbes [Hautes-Pyrénées],
Avec le soutien du CENTQUATRE-PARIS
et de la SPEDIDAM

L'AUTEUR

Hanokh Levin



Né à Tel Aviv en 1943, décédé d'un cancer en 1999, Hanokh Levin est reconnu comme le plus grand auteur israélien contemporain. Cible des critiques les plus virulentes jamais adressées à un homme de théâtre de son pays, dont il est pourtant lauréat des prix les plus prestigieux, il laisse derrière lui une œuvre impressionnante par sa qualité et son ampleur : outre plusieurs recueils de poésie et de prose, Hanokh Levin est l'auteur d'une cinquantaine de

pièces de théâtre – comédies, pièces politiques (dont cabarets satiriques), textes d'inspiration mythologique et grandes œuvres épiques.

Laurence Sendrowicz, sa traductrice en français, dit de la langue lévinienne qu'elle est « une langue à effet immédiat, une langue coup de poing qui frappe mais n'assomme jamais, qui attrape le spectateur par le collet et l'oblige à se regarder dans un miroir peu flatteur... mais qui le fait avec tellement d'humour, d'amour et de vitalité salvatrice qu'on en redemande ».

Kroum l'Ectoplasme, créé en 1975 dans une mise en scène de son auteur, en est un exemple parfait. Au début de l'histoire, Kroum est au bout de son voyage. Il rentre chez lui et retrouve sa mère inquiète, ses voisins gourmands de ragots, ses amis Tougati, joyeux hypocondriaque, et Shkitt, qui ne dit pas grand-chose, son ancienne petite amie décidée à se marier et tous les personnages qui ont peuplé le paysage de son enfance. Rien n'a bougé : chacun conserve intacts ses rêves et ses obsessions, attendant avec ferveur, désespoir et humour le moment de les réaliser.

INTENTION

Ce qui m'attire, ce qui me frappe dans les comédies de Hanokh Levin, c'est cette sensation d'être toujours sur un fil entre la joie débordante et le désespoir fini, de rire et de pleurer en même temps.

*Plus encore avec les personnages de *Kroum l'Ectoplasme* : les traiter uniquement par l'humour et le second degré, ou prendre leurs innombrables malheurs et leur malchance maladive au pied de la lettre nous ferait perdre leur finesse. Mais entremêlons ces deux faces : rendons beau ce qu'ils ont de minable, drôles leurs ratages incessants, poétique leur inutilité essentielle, éprouvons de la tendresse pour eux... Ils deviennent alors terriblement humains, proches de nous.*

Ce déséquilibre dans l'écriture de Hanokh Levin entre des situations dures reçues de plein fouet et l'humour décalé qui donne une conscience, une distance aux personnages sur leur propre condition est profondément théâtral : un lien particulier se crée entre la scène et la salle. Adresse directe et prise à parti des spectateurs par les acteurs d'un côté, empathie et complicité du public avec ceux qui racontent l'histoire de l'autre.

J'aimerais que ce rapport acteurs-spectateurs soit présent dans la forme que prendra le spectacle.

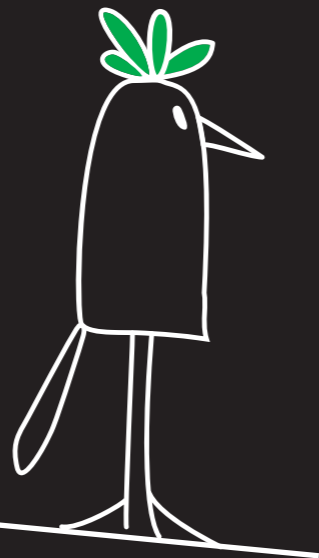
Il n'y aura donc pas de coulisse, tout se fera à vue. Seront délimités sur le plateau un espace de jeu pour les personnages et tout autour un couloir : comme une rampe de lancement pour les comédiens, laissant apparaître toute la machinerie théâtrale (dont les changements pour les comédiens

d'un personnage à un autre). L'espace autour du plateau de jeu sera aussi celui de la musique et des ambiances sonores, constitutives du spectacle. Tout sera joué, chanté et rythmé en direct par les comédiens.

Visuellement, nous tendrons vers quelque chose de printanier, mais printanier « raté » : fané, défraîchi. Le dispositif scénique nous permettra de jouer sur la verticalité, sur les différentes hauteurs du plateau, et de jouer certaines scènes dans des espaces très réduits, comme si les personnages vivaient les uns sur les autres... comme des oiseaux en cage.

*Le théâtre de Hanokh Levin étant très politisé et ancré dans son temps, je me suis demandé pourquoi, n'étant ni Israélienne, ni même née dans les années 70, je me sentais à ce point touchée, directement concernée par le texte de *Kroum l'Ectoplasme*. Au fond, je crois que la sensation d'enlèvement, le déploiement d'efforts immenses pour mettre en marche de grands espoirs sans faire bouger les choses d'un iota, cette envie de partir pour voir si la vie est plus belle loin de ce qu'on a toujours connu, ne pas réussir à partir, ou partir et revenir, en ayant rencontré les mêmes problèmes ailleurs... Tout cela résonne fort aujourd'hui, dans un contexte bien plus large que le cadre de l'époque et des frontières du pays où la pièce a été écrite. Il ne s'agira donc pas de le nier, mais de le prendre avec nous et de nous engager dans cette histoire qui pourrait tout aussi bien nous arriver, ici et maintenant.*

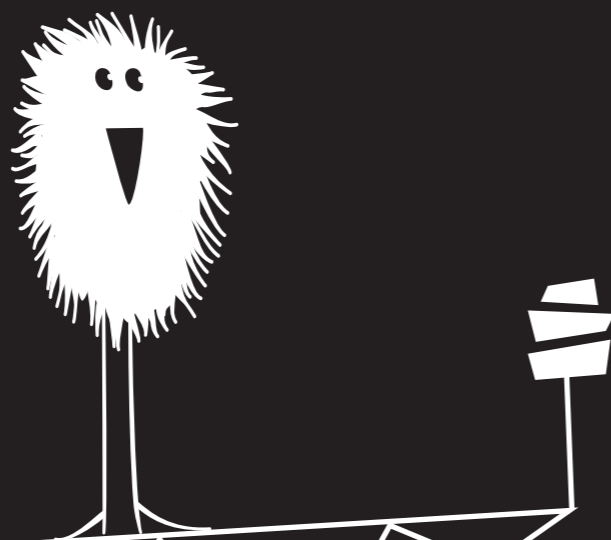
Mars 2016





“ Ces atteints de médiocrité aiguë ont beau essayer feintes sur feintes, ils ne leurrent personne : c’est bien de nous qu’ils parlent et c’est nous qu’ils touchent. Nous qu’ils sauvent aussi, grâce à l’humour irrésistible d’un auteur qui ne peut que ressentir une infinie tendresse envers leur / notre maladresse constitutive. ”

Laurence Sendrowicz



LA COMPAGNIE



La compagnie L'Ère de Rien voit le jour en novembre 2012. Elle est fondée par Clothilde Huet, Leslie Mitéran et Johanne Teste, toutes trois sorties de l'École Claude-Mathieu – art et techniques de l'acteur (Paris XVIII^e).

La création d'un premier spectacle ensemble, *Lebensraum (Espace Vital)* d'Israël Horovitz, mis en scène par Clothilde Huet et Leslie Mitéran au sein de leur école, leur donne envie de

se lancer dans une aventure collective plus large. Ainsi naît L'Ère de Rien, qui travaille autour de la question de la liberté humaine, en résonance avec nos désirs profonds, nos rêves, nos utopies autant que nos angoisses existentielles.

Après 3 premières créations :

- *Blanche-Neige voit Rouge* de Clothilde Huet et Johanne Teste, spectacle jeune public mis en scène par Leïla Déaux en tournée en France et à l'international depuis 2013
- *Notre besoin de consolation est impossible à rassasier* de Stig Dagerman mis en scène par Leslie Mitéran - en résidence à l'Aria Corse (Pioggiola 2B) puis en création au Parc Culturel de Rentilly (Bussy-Saint-Georges 77), 2015
- *Ni d'Ève ni d'Adam*, spectacle musical en écriture de plateau mis en scène par Leslie Mitéran – en résidence à l'Aria Corse (Pioggiola 2B), à La Grande d'Adrien (Sully-sur-Loire 45) puis en création au Centre Culturel Isadora Duncan (Igny 91), 2017

La compagnie initie un projet d'envergure plus large avec *Kroum l'Ectoplasme* de Hanokh Levin, mis en scène par Leslie Mitéran avec 10 comédiens au plateau.

Depuis 2014, la compagnie s'engage aussi chaque saison dans des actions culturelles auprès d'adolescents en construisant divers projets en partenariat avec des établissements scolaires en Essonne, Seine-et-Marne et dans le Jura, notamment à destination des classes d'insertion pour les jeunes primo-arrivants. L'Ère de Rien souhaite apporter au public des spectacles intelligents, sensibles, qui amènent à de vraies réflexions tout en étant accessibles et populaires.

L'ÉQUIPE



LESLIE MITÉRAN [MISE EN SCÈNE]

Leslie intègre l'École Claude-Mathieu en 2009, où elle se forme comme comédienne. Elle y travaille ensuite jusqu'en 2016 auprès d'Alexandre Zloto et Thomas Bellorini, chargés de mettre en scène et en musique les spectacles promotionnels de fin d'études (dont *Le pire n'est pas toujours sûr* d'après Paul Claudel). En 2012, elle fonde avec Clothilde Huet et Johanne Teste la compagnie l'Ère de Rien, pour laquelle elle monte *Lebensraum (Espace Vital)* d'Israël Horowitz (co-mis en scène avec Clothilde Huet en 2012), *Notre besoin de consolation est impossible à rassasier* de Stig Dagerman (2014) et *Ni d'Ève ni d'Adam*, spectacle musical en écriture de plateau (en 2017). En dehors de son travail avec l'Ère de Rien, on a pu voir jouer Leslie dans *Les Reines* de Normand Chaurette (m.e.s. Pauline Rémond – 2017), ou lors des Rencontres Internationales de Théâtre en Corse de l'Aria dans *L'homme des bois* d'Anton Tchekhov (m.e.s. Serge Lipszyc – 2015) ou *Les amants de Sonezaki* d'après Chikamatsu Monzaemon (m.e.s. Serge Nicolai – 2016).

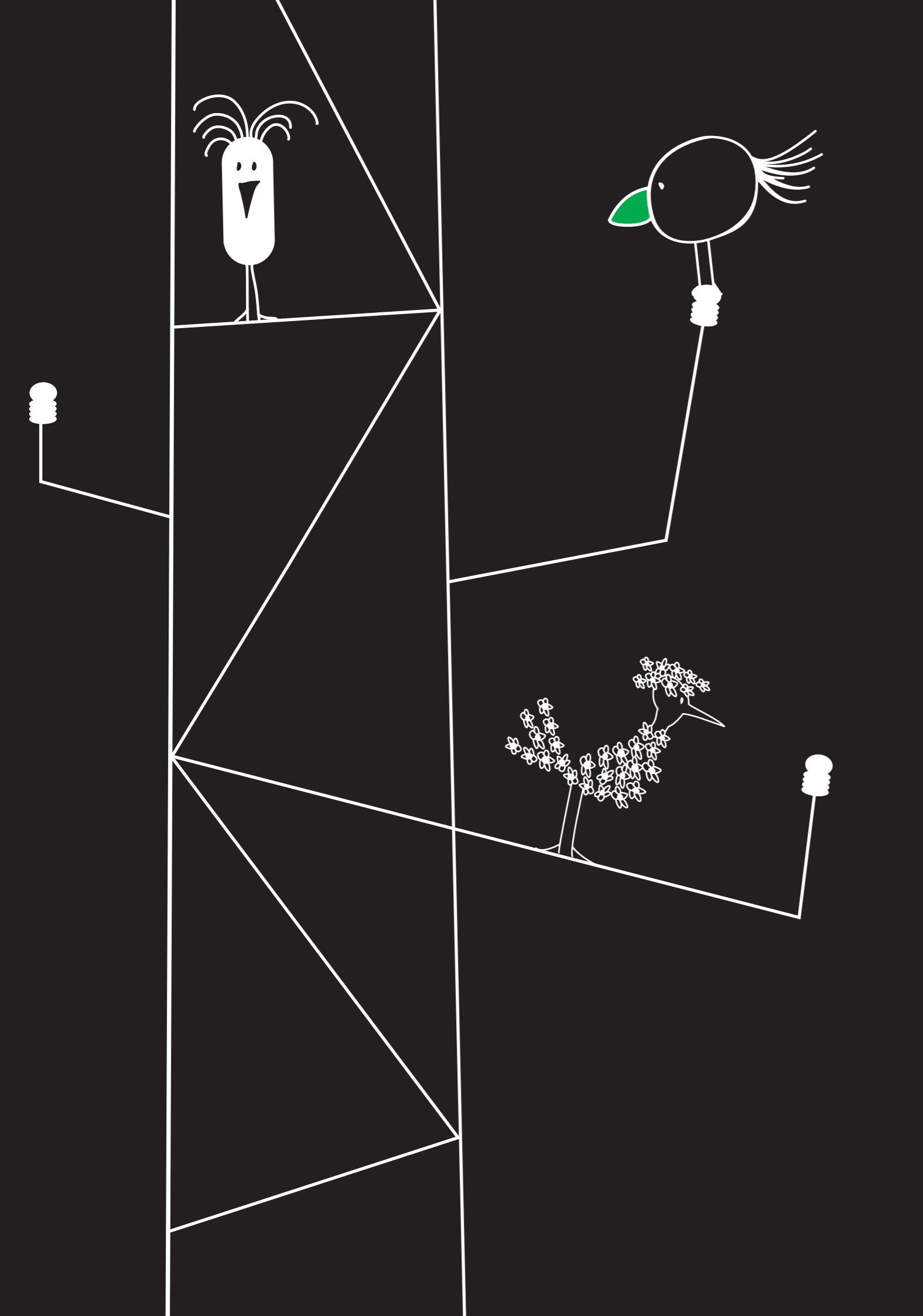
FLORENT BURGEVIN [SCÉNOGRAPHE]

Florent commence à travailler pour le cinéma comme producteur et réalisateur en 2007, après une licence en cinématographie à l'Université de Paris 7. En parallèle de ses études, il démarre une auto-entreprise de webdesigner et de photographe, et collabore depuis avec de nombreux artistes et entreprises. Il se concentre ensuite sur une recherche plastique, *Coordonnées Inconnues*, autour du thème de l'utopie. Il présente son travail depuis 2013 lors d'expositions individuelles ou collectives (France, Liban, Chine...). Ses recherches plastiques, sa passion pour l'architecture et les artistes qu'il a rencontrés l'ont amené à partir de 2015 à travailler pour différentes compagnies du spectacle vivant en tant que scénographe. Depuis 2012, il dirige également La Grange d'Adrien (lagrangedadrien.fr), un espace de dynamique artistique qui propose des formations, accueille des artistes en résidence et organise des événements (festivals, projections, performances...).



ARTHUR DESLANDES [LUMIÈRES]

Arthur se forme en tant que comédien à l'École Claude-Mathieu – art et techniques de l'acteur de 2009 à 2013, et en tant qu'éclairagiste auprès de Jean Grison dont il est l'assistant lumières depuis 2014. Il joue pour différentes compagnies de région parisienne : La Cave à Théâtre (pour qui il donne également des cours de théâtre), Annibal et ses Éléphants, L'œil du Baobab, La Note d'Alceste ou Trottoir Express... avec lesquelles il pratique aussi le théâtre de rue, notamment pour la Fiac hors les murs et le Printemps des poètes. Il est régisseur sur plusieurs spectacles et événements, comme les Journées du patrimoine de Poissy et Colombes, ou le festival Circus en 2013 ; et scénographe sur *Merlin* de Tankred Dorst (m.e.s. Nicolas Lyan – 2015). Depuis 2014, Arthur tourne pour l'émission Cam Clash sur France 4. Il rejoint la compagnie l'Ère de Rien en 2017 avec la création lumières du spectacle *Kroum l'Ectoplasme*.





ARIANE BASSERY [TROUDA LA BOUGEOTTE, LE MÉDECIN]

Ariane s'est formée au métier de comédienne au cours Jean-Laurent Cochet de 2006 à 2009, puis à l'École Claude-Mathieu – art et techniques de l'acteur, dont elle est sortie en 2012 en jouant dans l'audition promotionnelle *L'amour à mille temps*, mise en scène par Jacques Hadjaje. On a notamment pu la voir au théâtre dans *Monsieur de Pourceaugnac* de Molière (m.e.s. Jean-Laurent Silvi – 2009), *Les trois sœurs* d'Anton Tchekhov (m.e.s. Nelli Tsay – 2012), *Sallinger* de Bernard-Marie Koltès au TGP (collectif Destins croisés – 2014), ou *Superbario* au théâtre 13 (écrit et mis en scène par Jacques Hadjaje – 2016). Elle a aussi joué dans les courts-métrages *Charly* de Jourdan Lucente, avec Fabrice Luchini (2009), et *Anima* de Flore Nappée (2012). Ariane a étudié le violon au conservatoire et le chant avec Thomas Bellorini.

LEÏLA DÉAUX [DOUPA LA GODICHE, LA MARIÉE]

Leïla obtient une licence d'arts du spectacle option études théâtrales à l'université Stendhal de Grenoble en 2008. Elle intègre ensuite l'École Claude-Mathieu – art et techniques de l'acteur dont elle sort diplômée en 2011, en participant à l'audition promotionnelle *Comme si c'était vrai* (m.e.s. Jacques Hadjaje). Leïla a joué dans de nombreuses pièces depuis 2006 : notamment *100 francs... l'amour* (spectacle cabaret, m.e.s. Laurent Levy – 2013), ou *La Tragédie des Acteurs* (de et mis en scène par Laurent Tixier – 2015). Elle rejoint L'Ère de Rien en 2013 avec *Lebensraum, (Espace Vital)* d'Israël Horowitz (m.e.s. Clothilde Huet et Leslie Mitéran) ; et intègre en 2015 la troupe bourguignonne Par Ici La Compagnie, pour la création jeune public *Sacré silence* de Philippe Dorin (m.e.s. Marianne Duvoux).



THIBAUD ENGUEHARD [TAKHTI LE JOYAU, LE CROQUEMORT]

Thibaud se forme à l'École Claude-Mathieu – art et techniques de l'acteur, et est retenu en 2015 pour jouer dans l'audition promotionnelle de fin d'études *Le pire n'est pas toujours sûr* (d'après *Le soulier de satin* de Paul Claudel, m.e.s. Alexandre Zloto). Durant son cursus il intègre la compagnie Demain Existe avec *Le songe d'une nuit d'été* de William Shakespeare et (m.e.s. Marie Gebhard – 2015) et le collectif La Malle Des Indes pour *Archipel* (de et mis en scène par Matthieu Tricaud – 2015). Thibaud rejoint L'Ère de Rien en intégrant la Limone (2015), puis *Kroum l'Ectoplasme* de Hanokh Levin (m.e.s. Leslie Mitéran – 2016). Il étudie également le chant lyrique aux conservatoires d'Antony et d'Issy-les-Moulineaux, où il prépare un diplôme d'études musicales.



CLOTHILDE HUET [TSWITSA LA TOURTERELLE, L'INFIRMIÈRE]

Clothilde débute au théâtre avec la troupe des Improsteurs à Tarbes et au festival de Gavarnie, où elle joue notamment dans *Quasimodo* d'après Victor Hugo (m.e.s. Bruno Spiesser – 2011). Elle rejoint ensuite l'École Claude-Mathieu – art et techniques de l'acteur, dont elle sort diplômée en 2012, participant à l'audition promotionnelle *L'amour à mille temps* (m.e.s. Jacques Hadjaje). Forte de cette formation éclectique, elle a depuis joué dans des spectacles de formes et de styles très différents : *Blanche-Neige voit rouge* d'après les frères Grimm (spectacle jeune public, m.e.s. Leïla Déaux – 2013), *Le Schpountz* d'après Marcel Pagnol (m.e.s. Patrick Lode – 2015), *Robin* (comédie musicale écrite et mise en scène par Victor Campa – 2015), ou encore *Hamlet speak to me* (spectacle de clown d'après Shakespeare, m.e.s. Geneviève Arnaud – 2015).

ISABELLE HURTIN [LA MÈRE, LE PHOTOGRAPHE]

Après l'École Nationale de Chaillot, L'Ouvroir d'Antoine Vitez et le Conservatoire National Supérieur d'Art Dramatique de Paris, Isabelle joue dans de nombreuses pièces de théâtre notamment avec : Yves Beaunesne, Arthur Nauzyciel, Catherine Gandois, Ludovic Lagarde, Brigitte Jaques, Ivan Morane, Gilberte Tsai, Amos Gitai, Michel Fau, Jean Bouchaud, Régis Braün, René Jauneau, Anouche Setbon, Michel Rostain, Eric Sadin, Patrick Haggjag, Thomas Cousseau, Géraldine Bourgue, Youval Micenmacher, Ilham Bakal, Luc Laporte... Et à la Télévision et au cinéma pour Gérard Marx, Robert Bober, Roger Kahane, Jean-Louis Comolli, Stéphane Barbato, Jean-Claude Brisseau, Kevin Chemla, François Caillat... Elle fonde et dirige la Compagnie du Ness avec laquelle elle monte dix créations, dont *La Mouette* en 2017.



RAPHAËL MOSTAIS [DULCÉ, BERTOLDO]

Formé au Conservatoire Libre du Cinéma Français en section assistant-réalisation (2009), et à l'École Claude-Mathieu – art et techniques de l'acteur (2011), Raphaël travaille ensuite sur divers courts, moyens et longs métrages : il joue notamment dans *Le calme avant* (M. Moerlen – 2011) et *La peur* (O. Mancardi – 2012) ; et assure la régie générale de *La veillée sauvage* (S. Pinaud – 2009). Au théâtre, on a pu le voir dans *Le théâtre ambulante de Chopalovitch* de Ljubomir Simovitch (2012) et *L'hôtel du libre-échange* de Georges Feydeau (2014), mis en scène par Camille de la Guillonnière pour « La tournée des villages » ; ou encore dans *C'est tout pour cette nuit* d'après Michel Ocelot (les Hamsa'llument – 2014) et *Les sept fous* de Roberto Arlt (m.e.s. Théo Pittaluga – 2016). Raphaël est également DJ depuis 2004, et pratique le djembe, la darbouka et le bongo.



ADRIEN NOBLET [KROUM L'ECTOPLASME]

À sa sortie de l'École Claude-Mathieu – art et techniques de l'acteur en 2012, Adrien intègre l'audition promotionnelle *L'amour à mille temps*, mise en scène par Jacques Hadjaje. Il joue ensuite sous la direction de Camille de la Guillonnière pour « la tournée des villages » dans *La cerisaie* d'Anton Tchekhov (2013) et *L'hôtel du libre-échange* de Georges Feydeau (2014) ; et sous la direction de Thomas Bellorini dans *À la périphérie* de Sedef Ecer (création au Théâtre de Suresnes – 2014). Il participe en 2015 à la création de la compagnie En Cavale, avec laquelle il joue dans *Pourquoi mes frères et moi on est parti* de Hédi Tillet de Clermont-Tonnerre au Théâtre des Déchargeurs et au festival Irruption de Belleville, et *Los siete locos* de Roberto Arlt à la ferme Godier (m.e.s. Théo Pittaluga – 2015 et 2016). Adrien pratique le chant et la guitare depuis plusieurs années.

CLÉMENT SÉJOURNÉ [TOUGATI L'AFFLIÉ]

Formé à l'École Claude-Mathieu – art et techniques de l'acteur, dont il sort en 2010 en intégrant le spectacle promotionnel *Des Espoirs* d'après Hanokh Levin (m.e.s. Jean Bellorini), Clément joue ensuite au théâtre, notamment dans *Le théâtre ambulante de Chopalovitch* de Ljubomir Simovitch (m.e.s. Camille de la Guillonnière – 2012), *Le journal d'un fou* d'après Gogol (m.e.s. Gaëlle Hermant – 2013), *Ni dieu ni diable* d'après Lucien Rebatet (m.e.s. Julie Duquennoy – spectacle lauréat du prix Théâtre 13 en 2014), ou *Les femmes savantes* de Molière (m.e.s. Macha Makeïeff – 2016) ; et participe à des courts-métrages dont *Je suis une vente* de F. Flavier (2013), ou *Chronique d'une génération perdue* qu'il réalise en 2014. Il a aussi joué dans plusieurs webseries, comme *Fast and crazy* de R. Mitelberg (2014-2016). Clément pratique le violon, la magie et le ukulélé.

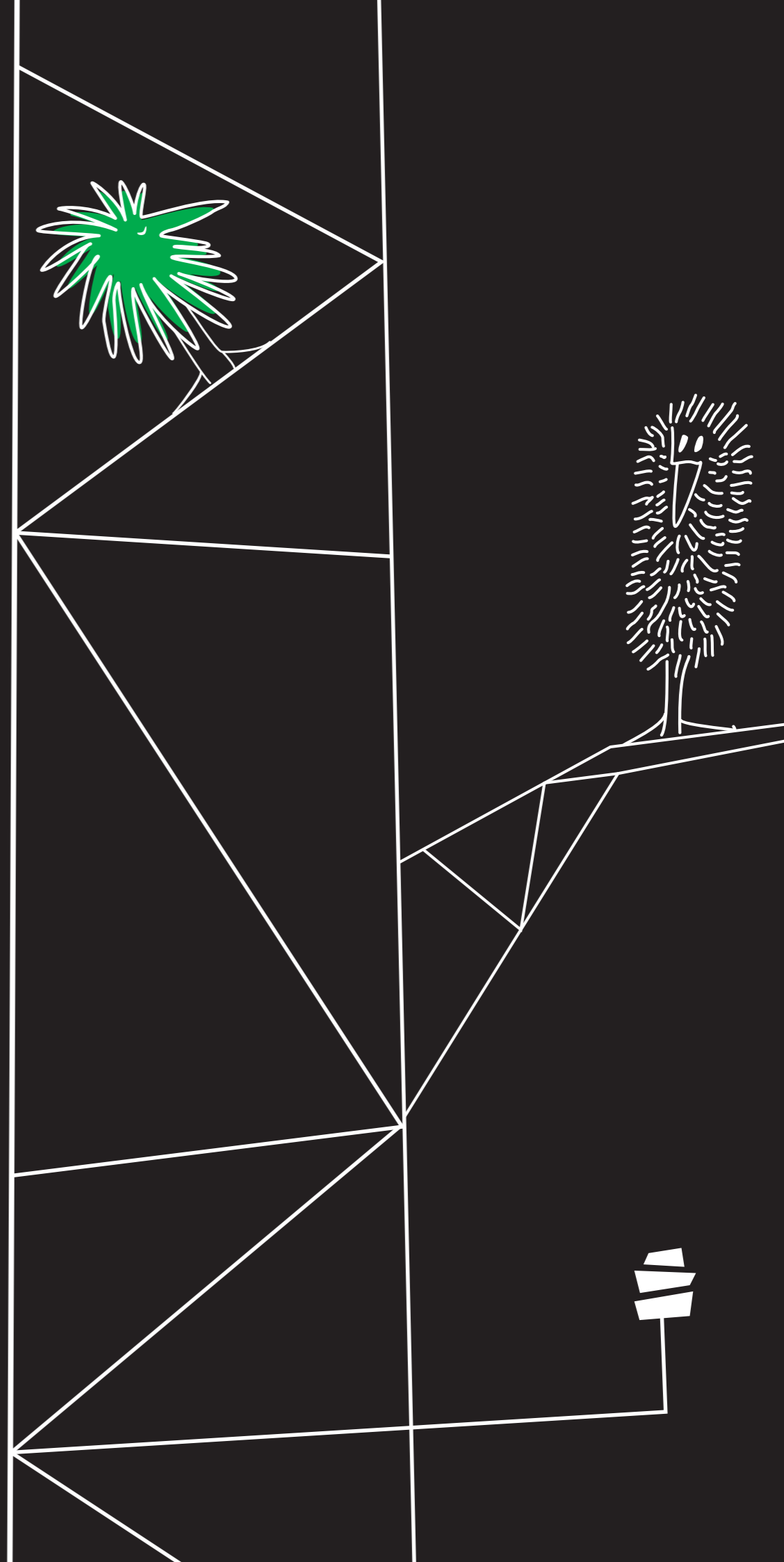


JOHANNE TESTE [FÉLICIA, LA COIFFEUSE]

Johanne suit une formation de trois ans à l'École Claude-Mathieu – art et techniques de l'acteur, à la fin de laquelle elle intègre l'audition promotionnelle *L'amour à mille temps* (m.e.s. Jacques Hadjaje – 2012). Passionnée par le travail de la voix, elle se forme aux techniques du doublage et de la voix off à l'IMDA, ainsi qu'au chant avec Thomas Bellorini. Improvisatrice depuis 2005, elle intègre l'équipe de Sceaux Juniors, puis crée sa propre ligue en 2015 avec Clothilde Huet : la Limone. Johanne joue dans les spectacles jeune public *Blanche-Neige voit rouge* (m.e.s. Leïla Déaux – 2013) et *Rose au bois dormant* (m.e.s. Cindy Rodriguez – 2014). Très intéressée par la direction d'acteurs, elle a participé durant six mois à un stage de mise en scène auprès d'Eleonora Marino, et enseigne maintenant le théâtre et l'improvisation à des adultes et des adolescents.

BENJAMIN ZANA [SHKITT LE TACITURNE, LE MARIÉ]

Benjamin se forme comme comédien dans divers conservatoires (de quartiers et d'arrondissements parisiens) puis à l'École Claude-Mathieu – art et techniques de l'acteur. Il ressort de ce parcours avec l'envie de faire partie d'une troupe et intègre dès ce moment l'Ours à Plumes dont il défend la toute première création *Panope ou les confidences d'une confidente* de Marie-Pierre Boutin (m.e.s. Anaïs Castéran – 2015) au théâtre du Passage vers les étoiles puis au festival d'Aurillac. Il a aussi joué dans plusieurs courts-métrages, dont *L'Effaceur* et *Portraits* (de Fabrice Sésé – 2016). Sur scène, Benjamin est aussi musicien : pianiste et bassiste, il joue avec "Un groupe français" (anciennement "M. Crock"), qui se produit sur de nombreuses scènes françaises après avoir remporté plusieurs tremplins.



RÉSIDENCES

Avril 2017 | La Grange d'Adrien à Sully-sur-Loire [Loiret]

Février 2018 | Le Centquatre [Paris]

Mars 2018 | Le Pari à Tarbes [Hautes-Pyrénées]

REPRÉSENTATIONS

Du 3 au 8 avril 2018 | Le Pari à Tarbes [Hautes-Pyrénées]

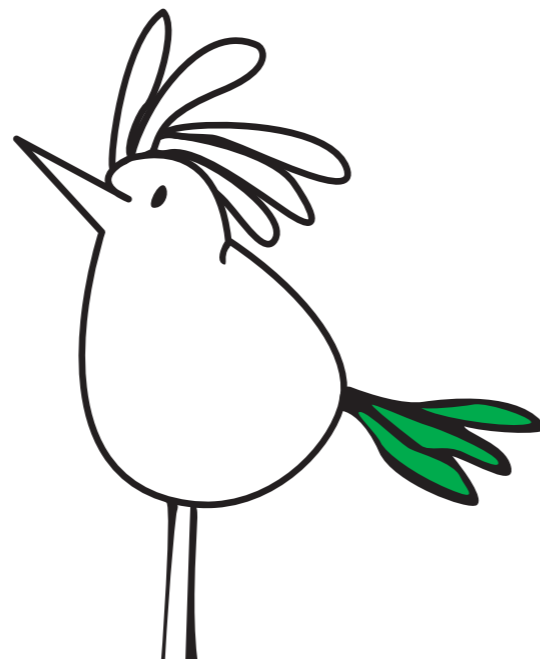


CONTACTS

Leslie Mitéran [Metteure en scène]

Tél. : 06 87 25 91 81

E-mail : compagnie.lereferien@yahoo.fr



MERCI À

La compagnie du Matamore • Les Aiguilleuses •
Thomas Bellorini • Juliane Corre • Pierre Déaux •
Les Champs des Possibles • Les Luthiers du Quatuor

KROUM

L'ECTOPLASME

in Théâtre Choisi I - Comédies (2001)
éditions Théâtrales - éditeur et agent de l'auteur



12 rue Jules-Guesde - 92120 Montrouge
WWW.CIELEREDERIEN.COM



LA SPEDIDAM est une société de perception et de distribution qui gère les droits des artistes-interprètes en matière d'enregistrement, de diffusion et de réutilisation des prestations enregistrées.

Conception graphique : Amélie Dupont | Photographe : Marion Bosgraud